

2022

BRETAGNE

DOSSIER DE PRESSE

SOMMAIRE

EDITORIAL

p. 03



La Bretagne intime :
explorations secrètes et itinéraires bis

p. 04



En quête de sens :
la Bretagne invite à s'interroger

p. 14



Collection automne/hiver :
la Bretagne hors saison

p. 22

Carte de Bretagne

p. 30



En Bretagne pour une évasion différente

Pour s'envoler vers l'extraordinaire, pas besoin d'aller très loin. Juste au bout de la terre... en Bretagne ! Sur ses sites emblématiques et rassurants, de la Baie du Mont-Saint-Michel au Golfe du Morbihan, on croit si bien la connaître que pour un peu, on passerait à côté de ce qu'elle porte de différent : la beauté d'espaces préservés et rayonnants, qui à chaque saison se renouvellent. Une capacité infinie

à nous surprendre là où on ne l'attend pas : en Bretagne, il n'est pas rare que les contraires se croisent et s'attirent ! On glisse en un clin d'œil de la melting place urbaine aux embruns d'Iroise. Du balnéaire chic à l'underground. Chhht : c'est hors des sentiers battus qu'elle révèle ses pépites d'architecture, ses merveilles. En ses coins secrets que l'on retrouve le sens de l'essentiel. Hors saison

qu'elle insuffle avec puissance son énergie iodée. Et dans ses rencontres inspirantes qu'elle se dévoile créative et innovante, responsable par nature. Dans les pages qui suivent, quelques clés sont déposées pour en percer tous les secrets. Que le voyage qui s'esquisse soit inédit, joyeux, différent ! Au plus près de ce qui compte vraiment.

BRETAGNE INTIME

EXPLORATIONS SECRÈTES ET ITINÉRAIRES BIS

Tendre l'oreille... se rapprocher. Des lieux qu'on croyait connaître, de ceux où l'on n'est jamais allé. Des coulisses, des interstices : bienvenue dans le plus intime des écrins ! La Bretagne partage ses confidences et ça va décoiffer. L'incroyable découpage de sa côte, la plus étendue de France, ouvre la porte à des voyages aléatoires, multiples. Passer par ici, et puis par-là : dans son poumon vert, pépites secrètes et spots vitaminés jonchent les « itinéraires bis », tels les cailloux du Petit Poucet. On les croyait opposés, on découvre des univers liés : la ville et les îles. L'eau et le végétal. La nature et les légendes. L'invitation à un séjour « pluriel » à vivre aussi, pourquoi pas, dans sa bulle, le temps d'un van trip ou sur un canal tranquille... Vive les nouveaux chemins de traverse !



Vélo le long du canal • Josselin

De Saint-Brieuc à Plélo | En Bretagne nord, la créativité, l'eau et le végétal



On se laisse happer par les matières et les couleurs de Saint-Brieuc au bord de l'eau, au port ou au cœur des plages de la baie. A une dizaine de minutes, en pleine campagne, on change de rythme pour glisser se fondre dans un cadre bucolique où l'eau, les fleurs, les jardins et les potagers sont une source d'inspiration gustative, sensorielle et déco.



Jour 1 • Couleurs pantone à Saint-Brieuc

Saint-Brieuc, ville lovée au creux de la baie, propose de glisser dans un intercalaire de couleurs et de matières entre fresques, façades peintes, mosaïques Odorico, pans de bois, hautes demeures d'armateurs et street art.

On pousse les portes d'un bijou architectural mêlant Art déco et mouvement Seiz Breur (un mouvement artistique créé par un groupe d'artistes bretons entre les deux guerres mondiales) à la chapelle de la Maison Saint-Yves. Pantone de couleurs rose, ocre et formes géométriques : un combo atypique dans une église. On ne manque pas les bâtiments emblématiques dont La Passerelle, l'un des rares exemples en Bretagne des petits théâtres à l'italienne. Au cœur de la ville, flânerie incontournable dans cette galerie à ciel ouvert. Le festival de Street Art « Just Do Paint » enrichit

chaque année ces œuvres monumentales inédites, pour une découverte urbaine colorée : plus de 70 artistes locaux, nationaux et internationaux ont laissé leur empreinte à travers différentes influences. On file alors à la Vallée de Gouédic, le « Central Park de Saint-Brieuc », véritable poumon vert, propice aux balades pédestres ou à vélo électrique... puis c'est l'escale gourmande au Pørtland, concept de boulangerie et pâtisserie haut de gamme et salon de thé face au Port du Légué. Pour un dîner gastronomique, on opte pour le restaurant étoilé Aux Pesked chez Mathieu Aumont, une belle maison placée sous le signe des produits de saison, avec vue plongeante sur la vallée du Gouët.

EN SAVOIR + www.tourismebretagne.com/destinations/les-10-destinations/baie-de-saint-brieuc-paimpol-les-caps/saint-brieuc

Jour 2 • Douceurs et bonheurs de campagne

Au cœur de la vallée du Leff, entre Saint-Brieuc et Paimpol, se niche un petit hameau de 8 gîtes de charme à l'esprit atelier, vintage et prairie chic : vous voilà Into The Prairie, où règnent en maîtres le bois, le métal, le coton et le lin entre fleurs, jardins, livres, plantes aromatiques et légumes.

Les gîtes prennent place au cœur d'une ferme, ceints de champs de blé et d'un petit bois. Chacun d'entre eux est entouré d'un jardin privatif avec vue verdoyante. En automne et en hiver, on se prélasse au coin de la cheminée. Les propriétaires Liz et Corentin ont imaginé des escapades thématiques : de l'échappée romantique au week-end à l'irlandaise avec irish coffee et feu de tourbe, en passant par les randonnées à pied ou en vélo, ou la virée sur l'île de Bréhat... Toniques ou farniente, toutes ces formules intègrent une halte gourmande à la ferme auberge familiale.

EN SAVOIR + www.tourismebretagne.com/offres/into-the-prairie-plelo-fr-1962923/



De Brest au bout du Monde | L'infini de la ville à la mer



A la fois ville et littoral, Brest tutoie les confins du monde, entre culture maritime, underground et patrimoniale. On ose la combinaison insulaire pour une échappée créative et nature.



Jour 1 • Brest, la fusion urbaine et littoral

Cœur iodé, esprit fièrement marin et maritime... la ville est nichée dans l'une des plus belles rades de France où se côtoient modernisme, néoclassicisme, Art Nouveau, Art Déco.

On s'arrête devant le pont de l'Iroise, prouesse technique. Ici les quais s'improvisent sentiers de promenade dans la ville. On flâne sur le très bouillonnant quai Commandant-Malbert qui offre les meilleurs aperçus de la ville : on scrute la centaine de bouées multicolores des Phares et balises du Finistère, on explore les chantiers de construction de bateaux en bois et on admire la mythique goélette. A hauteur d'albatros, on découvre la ville depuis le téléphérique. Plutôt virée pédestre ? On file en immersion au plateau des Capucins, dans les anciens ateliers destinés à la construction navale réhabilités en espace de travail et en lieux d'arts. Il abrite

notamment le nouveau hot spot 70.8 Les Capucins, galerie des innovations maritimes. Ce nouveau hublot sur l'océan, imaginé comme un navire, plonge dans l'exploration des grands fonds, des navires du futur ou des énergies marines renouvelables. Il a été pensé en complément d'Océanopolis, parc de la découverte des océans unique en Europe, avec des aquariums en version XXL et une clinique pour phoques. Côté papilles, les adresses gourmandes fourmillent. Mention spéciale pour Enracinés !, restaurant-café-épicerie dont l'ambiance mêle vintage et décor industriel et qui s'inscrit dans une démarche zéro gaspillage ou Maja, café brocante où l'on chine notre nouvelle déco tout en dégustant son café. Pour dormir, on opte pour une nuit à Landerneau sur le pont habité de Rohan datant de 1510, bercés par le doux clapotis de l'Elorn.

EN SAVOIR + www.70point8.com

Jours 2 et 3 • Ouessant, la créativité insulaire

A 2 heures de navigation de Brest, ce bout du monde émaillé de récifs vibre tout entier.

Le sentier serpente à travers landes, pointes et prairies. Cocon de créativité, on se source auprès du collectif « Le chemin des créateurs ». Coup de cœur pour les begenn, petits chaussons en laine chez « l'Abri du mouton ». On se drolote chez « Louise d'Ouessant » avec des savons à l'ortie endémique. On se délecte du miel de ses abeilles noires, l'un des plus purs du pays. On ne manque pas l'Eskaal, à la programmation électro et rock, imaginée par Yann Tiersen, originaire de l'île. A la tombée de la nuit, on découvre des balades thématiques avec l'association Kalon-Eusa : « contes et légendes » ou rituel de l'allumage des phares en mer d'Iroise. A l'hôtel Roc'h Ar Mor, havre de paix écoresponsable, on profite d'une parenthèse hors du temps face à un panorama vertigineux.

EN SAVOIR + www.tourismebretagne.com/selonmes-envies/topitos/prolongez-lete-sur-les-iles-bretonnes



Les secrets des mers bretonnes | Sentiers sous la mer



Au cours de sa longue histoire maritime, le littoral de Saint-Malo a vu de nombreux navires sombrer dans ses eaux. A elle seule, la baie de Saint-Malo compte environ 350 bateaux immergés : des navires corsaires du XVIII^e siècle ou des bateaux de la Seconde Guerre mondiale y attendent les amateurs de plongée.



Reconstitution du Bizeux • Aventure maritime et historique en Baie de Saint-Malo

Le site archéologique au pied du rocher de Bizeux, sur l'estuaire de la Rance, est unique en Bretagne.

Créé par l'Association pour le Développement et la Recherche en Archéologie Maritime, Adramar, pour faire connaître le patrimoine sous-marin et le métier d'archéologue, ce site donne l'opportunité au grand public d'admirer la reconstitution fidèle d'un navire ayant sombré au XVIII^e siècle. Mesurant environ 10 mètres de large et 15 mètres de long, le navire se trouve entre 3 et 10 mètres de profondeur, selon le niveau des marées. Il possède une ancre en fer forgé de 3 mètres de long, 3 canons disposés en demi-cercle en batterie défensive et 2 canons de ballast servant à le stabiliser. Accessible au grand public grâce à une séance

accompagnée de plongée, le site archéologique du navire coulé de Bizeux attend le visiteur pour une balade ludique qui mettra ses sens en éveil. La visite permet de découvrir les vestiges de l'épave tout en initiant le visiteur à l'archéologie maritime, à la connaissance du patrimoine sous-marin, ainsi qu'à la flore et à la faune de l'estuaire. Adramar, créé en 1993, est un acteur majeur de l'archéologie sous-marine tant en France qu'à l'international. Composé de scientifiques professionnels impliqués dans des travaux archéologiques, de plongeurs, d'historiens et d'étudiants universitaires, sa mission est de rechercher, étudier, valoriser, diffuser les connaissances et protéger le patrimoine archéologique sous-marin.

EN SAVOIR + www.cibpl.fr

Les sentiers archéologiques sous-marins • Plongée parmi les navires oubliés

Le sentier archéologique sous-marin de Saint-Malo offre aux plongeurs experts de véritables trésors dans les profondeurs de ses eaux.

Accompagné de moniteurs expérimentés de St Malo Plongée Emeraude, ce parcours insolite débute sur le rocher de Bizeux, au nord, où se trouvent les épaves corsaires de la Natière (XVIII^e siècle), dans lequel ont été retrouvés quelques 3000 objets. Au nord-ouest, on rencontre Le Garibaldi, un navire anglais du XIX^e siècle de 25 mètres de long, ainsi que le M4600, un navire de patrouille allemand de la Seconde Guerre mondiale. L'étape suivante se fait à l'île Cézembre, où l'on peut voir le SS Hilda, un bateau à vapeur qui reliait l'Angleterre à Saint-Malo. L'itinéraire se termine avec une plongée au 19^e siècle, avec le cargo à vapeur Le Fetlar. Une visite inoubliable pour les plongeurs expérimentés passionnés d'histoire.

EN SAVOIR + www.saintmaloplongee.com



Les gardiens des mers | Patrimoine maritime breton



Les côtes bretonnes possèdent la plus forte concentration de phares au monde. Luttant contre les éléments, les phares fascinent depuis toujours. Ar Men, la Jument, Le Four ou encore Port-Navalo font partie de ces gardiens emblématiques de la Bretagne.



Exposition XXL • Port-musée de Douarnenez

Une cinquantaine d'artistes travaillent à la préparation d'une exposition d'envergure, qui sera inaugurée en avril 2022, au Port-Musée de Douarnenez, sur le thème des balises et signaux maritimes.

De la photographie à la joaillerie en passant par la sculpture, l'exposition proposera une grande variété d'œuvres, présentant des volumes et des mécanismes de tous genres. Cette mise en scène du patrimoine maritime, d'environ 1300m², permet d'entrer dans un univers très riche et esthétique plein de poésie que Jules Verne adorerait. Une occasion unique de voir toutes ces œuvres réunies en un seul lieu !

EN SAVOIR + www.port-musee.org



La Nuit du phare de Saint-Mathieu • Visite sur les hauteurs

Trois fois par an, le phare de Saint-Mathieu, sur le littoral de l'emblématique Finistère, accueille les visiteurs de 21h30 à 00h30 pour dévoiler tous ses secrets.

Après avoir gravi les 163 marches, on atteint le chemin de ronde, lieu idéal pour découvrir la danse lumineuse des nombreux phares de la mer d'Iroise. La presqu'île de Crozon, Ar Men, Sein, Ouessant, Kermorvan au Conquet..., le guide explique, dans un premier temps, le principe des flashes lumineux des phares. L'ambiance, la nuit, est particulière. En plus des lumières des phares, on peut y voir les bateaux de pêche de Sein, le ciel et ses étoiles. Dans le silence de la nuit, on entend le bruit des engrenages en fonctionnement, ainsi que les mouvements de l'objectif.

+ info: 00 33 2 98 84 97 60 - tourisme@ccpi.fr

Balade parmi les sentinelles de la mer • Naviguer parmi les dauphins, les oiseaux et les phares

A Saint-Guérolé, en Finistère sud, les guides marins d'Archipel Excursion attendent les visiteurs pour une balade en bateau avec une escale sur l'île de Sein.

Lors de ce voyage en haute mer, entouré de dauphins et d'oiseaux, on s'approche de phares mythiques et on découvre une faune exceptionnelle. Au départ de la balade, on aperçoit le phare d'Eckmülh et l'immense plage de la Torche, la plus longue de Bretagne. Puis le voyage continue vers l'impressionnant phare de la Vieille, devant la pointe Saint-Mathieu avant de faire escale sur l'île de Sein. Sur le chemin du retour, le navire s'approche de celui que les gardiens de phares appelaient «l'Enfer des Enfers», le phare d'Ar Men. Une expérience exceptionnelle !

EN SAVOIR + 0033 6 58 13 74 35
www.archipelexcursions.com



Dans sa bulle | A deux, en famille ou entre amis, des cocons pour se ressourcer en pleine nature



Un nid de sérénité • La Grée des Landes

C'est dans les hautes branches d'un cyprès centenaire, à 5 mètres du sol, que vient se lover la cabane-spa Yves Rocher, à La Gacilly.

Ambiance chaleureuse, confort et détente sont les maîtres mots pour cette suite spacieuse et sa terrasse. Fidèle à l'esprit de l'hôtel La Grée des Landes, la cabane est éco-conçue en bois, issus des forêts françaises. De l'automne au printemps, elle offre aux amoureux un cocon de sérénité, avec pour seul voisinage le ciel étoilé et les oiseaux. De juin à septembre, elle se transforme en cabine de soins.

EN SAVOIR + www.lagreedeslandes.com

Avec la forêt pour écrin • Domaine du Treuscoat

Bain de forêt assuré au domaine du Treuscoat, à Pleyber-Christ

A mi-chemin entre la baie de Morlaix et les Monts d'Arrée, le site propose trois types d'hébergements atypiques répartis sur 48 ha de bois classé zone naturelle. Une yourte alpine en clairière, une cabane perchée ou, pour encore mieux se fondre dans le décor, un nid suspendu au milieu des arbres. Ici pas de réseau, la seule connexion est avec la nature. Des sentiers invitent même à explorer un peu plus le domaine. Et après la balade, on file se détendre au sauna ! Les + du site ? Il accueille l'unique Parcabout® du Finistère et organise des balades à poney. Un lieu idéal pour un séjour réussi en famille !

EN SAVOIR + www.domaine-treuscoat.fr



Une île, deux phares, un moment hors du commun • Ile vierge

A deux pas du plus haut phare d'Europe, il est possible de séjourner dans l'ancien logement des gardiens de phare, au pied de deux sentinelles des mers, classées aux Monuments Historiques.

Sur place, un bâti exceptionnel accueille le visiteur pour une chaleureuse escale couleur Bretagne pleine de charme. Voutes en pierre, tomettes, planchers élégants... Un gîte tout en authenticité, restauré dans le plus grand respect de l'âme des lieux, sublimée par des matériaux traditionnels. Un gîte écoresponsable, situé au cœur d'une île propriété du Conservatoire du Littoral. On peut y observer de nombreux oiseaux marins et apprécier un retour à l'essentiel.

EN SAVOIR + www.abers-tourisme.com



Canaux et voies navigables | Le cœur vert de la Bretagne



Le Domaine des Can'haltes • Etape en pleine nature

Sur la Vélodyssée, le long du célèbre Canal de Nantes à Brest, quelques hébergements atypiques promettent à leurs hôtes un séjour de détente.

Les pénettes, ces anciennes barques bretonnes reliées au rivage par une passerelle, offrent une agréable terrasse à l'avant du bateau. Le coucher y est simple, mais totalement dépayçant. Pour compléter son offre, le Domaine des Can'haltes propose 5 Can'haltes, cabanes de charme, et le Refuge Canal, une maison éclusière du 19ème siècle pouvant accueillir 4 personnes par chambre. Ce lieu plein de charme et de calme permet de profiter de la nature à travers de beaux itinéraires à pied ou à vélo, ainsi que de déguster de délicieux produits locaux, comme le miel, les biscuits, le cidre ou la bière.

EN SAVOIR + domaine-des-canhaltes.business.site

Ecluse 150 • Séjourner dans une maison éclusière

Au bord du Canal de Nantes à Brest, Ecluse 150 - Chambres et Rustines propose un hébergement atypique dans une ancienne maison d'éclusier entièrement rénovée et transformée en gîte rural.

En famille ou entre amis, la formule propose un hébergement cosy dans un cadre exceptionnel. Au calme, en bordure du chemin de halage et de l'itinéraire cyclable « la Vélodyssée », c'est l'endroit idéal pour profiter des sentiers pédestres ou cyclistes. Un authentique moment de repos et de plaisir au bord de l'eau. Sur place, il est aussi possible de prendre un verre, déguster une galette ou une crêpe... et même de réparer son vélo !

EN SAVOIR + www.ecluse150.fr/decouvrir



Navigation sur le canal en Katoune • Balade en bateau traditionnel de la Loire

Une expérience qui invite au ressourcement, pour profiter du canal, au rythme de ses eaux calmes.

Chaque été, depuis l'écluse de l'Abbaye de Bon-Repos, Katoune, bateau traditionnel de la Loire de 10 mètres de long, attend les visiteurs pour profiter d'une agréable balade. Selon le niveau d'eau, le bateau typique à fond plat choisit de suivre le cours du fleuve Blavet ou bien de se diriger vers les eaux du canal de Nantes à Brest, en direction du lac de Guerlédan. Alors que Katoune parcourt les paysages verdoyants du cœur de la Bretagne, les douze passagers se détendent en écoutant les explications de leur guide. L'histoire du canal et de son environnement protégé n'a plus de secrets pour eux ! Ces voies navigables permettent de découvrir une Bretagne verte aux arbres centenaires, bien différente de la carte postale maritime habituelle de la région.

+ info: Tel. 00 33 6 60 89 86 08



Le charme discret des stations balnéaires | Des pépites méconnues



Le littoral estival recèle des perles méconnues. Des refuges à flanc des falaises ou des côtes escarpées, des villas 1900, des boutiques happy chic. Tout y a le goût et la couleur de la mer.



Roscoff • L'autre cité corsaire

L'esprit des corsaires plane sur le plus british des ports bretons, blotti dans la Baie de Morlaix. A ne pas manquer : les belles demeures d'armateurs, les oignons de Roscoff AOP rosés et cuivrés, la Maison des Johnnies, ancienne ferme traditionnelle qui retrace l'histoire des marchands d'oignons sillonnant la Grande-Bretagne au 19^e siècle, les conserveries artisanales d'algues et son jardin exotique où se côtoient 3000 espèces de plantes subtropicales. On se ressource aussi dans cette cité de caractère, berceau de thalassothérapie de France et l'un des plus grands champs d'algues d'Europe.

EN SAVOIR + www.tourismebretagne.com/destinations/les-10-destinations/cote-de-granit-rose-baie-de-morlaix/roscoff



Plougasnou • La mer et la campagne

On part voir « 20 000 pointes sur la mer » dans le Finistère ! Les 23 km de la côte sauvage de Plougasnou recèlent des rochers aux formes insolites, surgissant de la mer ou des rivages. La station balnéaire sait aussi s'éloigner du littoral pour dévoiler ses richesses intérieures (chapelles, manoirs, fontaines et calvaires...) et une riche palette d'activités : randonnée pédestre, plongée, baignade, voile, tennis, équitation, pêche...

EN SAVOIR + www.baiedemorlaix.bzh/fr



Dinard, Saint-Briac et Saint-Lunaire • Pépites émeraude

Ces 3 stations balnéaires illustrent à elles-seules le charme de la belle époque sur la Côte d'Émeraude. Entre passé d'armateurs, végétation méditerranéenne et boutiques happy chic, l'offre ne manque pas. D'illustres artistes peintres y ont d'ailleurs trouvé l'inspiration, tels qu'Auguste Renoir ou Henri Rivière.

EN SAVOIR + www.tourismebretagne.com/destinations/les-10-destinations/cap-frehel-saint-malo-baie-du-mont-saint-michel/dinard-saint-briac-et-saint-lunaire



Saint-Cast-Le-Guildo et Saint-Jacut • La presqu'île aux 7 plages

Ici, caps, îles, criques et kilomètres de plages composent le paysage. On prend le temps d'une promenade sur la côte et dans les ruines du château. Puis on part découvrir la presqu'île de Saint-Jacut-de-la-Mer et ses 7 plages face à l'archipel des Ebihens. Accessible à marée basse, cette île privée offre un nuancier de bleu, de vert et d'Émeraude entre terre et mer. On suit et respecte le sentier balisé où alternent lande, sous-bois et plages aux accents exotiques, avec en prime un micro-climat offrant 2°C de plus que sur la presqu'île.

EN SAVOIR + www.tourismebretagne.com/destinations/les-10-destinations/cap-frehel-saint-malo-baie-du-mont-saint-michel/saint-cast-le-guildo-et-saint-jacut

3

Des châteaux à l'âme contemporaine | Une rencontre d'époques

“ Visiter un château en Bretagne, c'est à la fois remonter le temps, et se plonger dans l'histoire actuelle, avec les nombreuses expositions d'Art Contemporain installées dans les parcs des châteaux bretons. Un voyage poétique entre histoire et expression artistique. ”



1

Château des Pères • Sculptures et gastronomie

Le château construit au 18^{ème} siècle puis modifié et modernisé, est d'architecture classique. Son parc est, lui, résolument contemporain, à travers les nombreuses œuvres d'art que l'on y découvre. Les jardins du Château des Pères offrent à leurs visiteurs une exposition permanente de sculptures figuratives et monumentales au cœur de leurs 175 hectares. C'est un lieu propice à la création, avec des ateliers d'artistes en résidence et des expositions gratuites à ciel ouvert. Plus étonnant et inattendu, on y trouve aussi un hôtel insolite et un restaurant gastronomique.

EN SAVOIR + www.chateaudesperes.fr



2

Le château de Trévarez • Construire un rêve

Le château de Trévarez a été construit entre le XIX^e et le XX^e siècle par James de Kerjégu et sa famille. L'architecte a conçu une demeure luxueuse et confortable qui a traversé les époques.

Grâce à une scénographie baptisée “Bâtir un rêve”, le visiteur peut découvrir à travers des outils actuels la vie de ce monument à la Belle Epoque. Une découverte historique qui invite le visiteur à flâner dans le parc et les jardins de ce superbe château en pierres roses.

EN SAVOIR + www.cdp29.fr/fr/agenda/view/239/batir-un-reve



3

Domaine de Kerguéhennec • Un jardin de sculptures

Situé dans le village de Bignan, le Domaine de Kerguéhennec est un espace naturel, un parc historique, un lieu de dialogue entre patrimoine et création contemporaine. Le château du XVIII^e siècle, la chapelle, le Moulin du Roc, les jardins et le village de Kersuzan accueillent chaque année une saison culturelle riche et pluridisciplinaire. La visite combine les jardins et leurs sculptures, le château et la galerie Tal Coat, des expositions temporaires ou des ateliers artistiques. Ses jardins sont devenus une référence en tant qu'espace d'exposition de sculptures contemporaines. Créé depuis 1986, il rassemble aujourd'hui plus d'une trentaine d'œuvres d'artistes importants. Dans ce lieu de rencontre, chaque visiteur vit une expérience unique au rythme des saisons.

EN SAVOIR + www.kerguehennec.fr

EN QUÊTE DE SENS

RETOUR À L'ESSENTIEL

Un soupçon d'évasion, un shot d'authenticité, une façon plus responsable d'être au monde : cap sur la Bretagne pour des voyages aux valeurs réinventées ! Plus attentifs à ce qui nous entoure, aux autres et à soi-même, on se fait du bien et on retrouve son essentiel. Pas besoin de gros défis pour se challenger : sur ou dans l'eau, en vélo, à pied, l'important c'est de trouver son élément et de vivre pleinement le présent. Revenir à ce qui compte vraiment, c'est aussi aller à la rencontre d'une Bretagne innovante et engagée, qui crée tous azimuts. Ici les maillages ostréicoles se font cabas, là les coquillages recyclés subliment la table... Entre ses valeurs et son plaisir, plus besoin de choisir !



Côte Sauvage de Quiberon

4

Les chefs bretons | Engagés pour une gastronomie responsable

“ Ils sont passionnés, visionnaires, et très impliqués. Dans les cuisines des meilleurs restaurants bretons, les virtuoses du goût redéfinissent les pratiques de leur métier en faisant le choix d’une gastronomie plus respectueuse de l’environnement et des hommes. Entre circuit court, saisonnalité, recyclage et bien-être au travail, c’est un cercle vertueux qu’ils brandissent en étendard, donnant à la gastronomie bretonne une aura enthousiasmante qui inspire au-delà des frontières régionales. ”



1

Fabien Manzoni • “Les produits de notre terroir sont excellents pour la santé !”

La Gacilly est célèbre pour son festival de photo, mais également pour l’une des tables bio et locavore les plus engagées de France : Les jardins sauvages. Au sein de l’environnement magique de l’éco-hôtel spa 4 étoiles Yves Rocher, le chef étoilé Fabien Manzoni privilégie une agriculture à l’empreinte carbone zéro : la carte change tous les deux mois selon la disponibilité des légumes de saison issus de pleine terre (rien ne provient d’une serre chauffée) ou du potager du restaurant qui voit pousser herbes aromatiques, topinambours, poireaux ou navets boule d’or. Son rayon d’approvisionnement ne dépasse pas 80 km autour de la Gacilly, et les poissons qu’il travaille sont sauvages. Fabien continue de découvrir chaque année des légumes anciens ou des algues qu’il modernise avec un émerveillement contagieux : son maki de paleron de bœuf du Morbihan mijoté 12 heures aux algues moutardées, servi avec une pomme de terre fumée et une langoustine fraîche pochée, raconte bien sa vision saine et raffinée des trésors terre-mer bretons.

EN SAVOIR + www.lagreedeslandes.com/fr/restaurant-gastronomie-bio.html

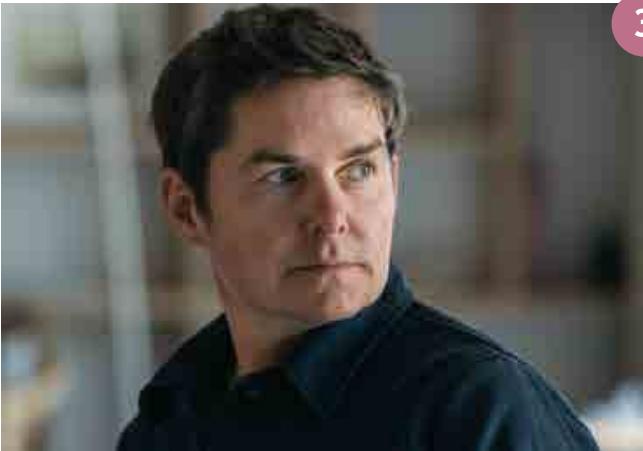


2

Virginie Giboire • “Nous défendons des valeurs fondamentales : la saisonnalité, le local, le respect des gens et de la terre”

Quand Virginie Giboire a obtenu sa première étoile début 2019, cela n’a étonné personne : tout le monde misait sur cette talentueuse rennaise passée par l’école de cuisine Ferrandi (le Harvard de la gastronomie), devenue depuis une figure de proue de la scène culinaire locale en pleine ébullition. Son restaurant Racines est un temple pour les amoureux du « bien manger » cher à la capitale bretonne... mais Virginie ne se contente pas d’être l’une des rares femmes étoilées : elle est également très active au sein du collectif « Nourritures » créé fin 2020 et qui réunit de nombreux acteurs de la gastronomie rennaise soucieux de redonner une éthique à leur métier, en toute transparence et bienveillance. Commandes mutualisées auprès des producteurs eux-mêmes engagés dans le durable, lutte contre toute forme de maltraitance des salariés, tri sélectif des déchets et compostage, utilisation de produits d’entretien 100% green... une dynamique riche de bon sens, de créativité et de solidarité, à laquelle le public est extrêmement sensible.

EN SAVOIR + www.racines-restaurant.fr



3

Nicolas Conraux • “Protéger et mettre en valeur la diversité et le savoir-faire de nos producteurs”

Il voit son restaurant comme un incubateur régional de talents et de passions. Fasciné par l’exceptionnel patrimoine culinaire de la Bretagne, le chef de l’hôtel-spa La Butte à Plouider, s’investit au quotidien pour faire honneur au réseau savamment choisi d’hommes et de femmes qui approvisionnent ses cuisines. Du producteur de miel au pêcheur, tous partagent sa vision du métier : la gastronomie ne doit en aucun cas impacter négativement l’environnement. C’est ainsi que l’ormeau proposé à la carte provient de l’élevage - où il est amoureuxment nourri d’algues cueillies à la main - et accompagné d’un safran poussé à Pouldreuzic, prouvant ainsi qu’il n’est nul besoin d’importer l’or rouge de l’étranger ; les légumes qui l’accompagnent sont lacto-fermentés à l’eau de mer plusieurs mois. Mais Nicolas Conraux va plus loin : ne se contentant pas d’être locavore, il utilise de l’eau filtrée pour préparer ses aliments, et aménage l’emploi du temps de ses salariés pour qu’ils puissent pratiquer yoga et relaxation.

EN SAVOIR + <https://labutte.fr>



4

Baptiste Denieul • “Etre un chef engagé, c’est aussi mettre l’humain au coeur de ma cuisine”

Tiegezh signifie « famille » en breton : le nom de l’établissement de Baptiste Denieul est sans conteste une ode à ses racines culinaires ! C’est à Guer, entouré de sa femme et de ses parents, que ce Breton surdoué, étoilé à 26 ans, trouve l’inspiration pour ses plats élégants qui mettent le circuit court à l’honneur : de la viande aux champignons, 80% de son approvisionnement se fait dans un rayon de vingt kilomètres autour de son auberge nichée en plein pays de Brocéliande. Les trois-quart de ses légumes proviennent de son propre potager, et ses maraîchers bio, avec qui il a noué des liens solides et profonds, viennent l’aider à le cultiver une heure par semaine ; car Baptiste aime plus que tout rencontrer, comprendre, apprendre et partager... Ses serveurs vont même goûter huîtres et volailles chez les producteurs, afin de pouvoir parler au mieux des produits à la clientèle, de plus en plus éduquée en ce qui concerne le patrimoine culinaire hexagonal.

EN SAVOIR + <https://maisontiegezh.fr>

Balades iodées et spa en Bretagne | Pour des moments uniques de détente et de ressourcement



Cheveux au vent et soins gourmands • Région des caps

Du haut des falaises aux panoramas XXL, observer le ballet des cormorans, la palette de couleurs de la lande, la mer à perte de vue...

Respirer à pleins poumons ! Le sentier côtier reliant les caps d'Erquy et Fréhel, classés Grand site de France, offre le prodigieux spectacle d'une nature à l'état brut.

Après l'effort, le confort du Spa marin Thalasso Resort de Pléneuf-Val-André est le bienvenu. Avec son rituel gourmand 100% breton, le soin spa « Escale Breizh » prend le parfum des saveurs emblématiques de la Bretagne. Mêlant les bienfaits du sarrasin au parfum enivrant du caramel au beurre salé... On en mangerait !

EN SAVOIR + www.tourismebretagne.com/offres/spa-marin-du-val-andre-thalasso-resort-pleneuf-val-andre-fr-1973482

Ode à la ville bleue et aux cinq sens • Concarneau

Flâner dans la ville-close de Concarneau est un incontournable pour découvrir la destination.

On peut ensuite se balader sur la corniche et sa succession de plages de sables fins. En chemin, passage obligé par le Marinarium et la statue du Grand Cormoran qui scrute l'horizon pour atteindre enfin la vaste plage des Sables-Blancs et terminer en beauté cette échappée iodée. Quel programme !

Une pause au spa marin de la dernière-née des thalassos bretonnes avec vue sur l'océan et la détente est au rendez-vous. Découverte du modelage signature « Balade à Concarneau ». Le bruit des vagues, les sonorités celtes, les évocations relaxantes d'une voix caressante en harmonie avec le soin : une véritable évasion sensorielle et poétique !

EN SAVOIR + www.tourismebretagne.com/offres/thalasso-concarneau-spa-marin-resort-concarneau-fr-2010710



Parenthèse chic et salée sur la Côte d'Amour • La Baule

Entre villas, pins et embruns, le cœur balance ? A La Baule, tout y est !

On peut sillonner les ruelles, et se laisser surprendre par son architecture balnéaire et ses pépites art déco, souvenirs de l'époque des premiers bains de mer. On passe ensuite de l'ombre des parasols naturels à l'estran, pour une balade sur la plage emblématique de la Baule. A quelques mètres de la plage, l'Institut Stereden propose le rituel « Evasion guérandaise » ! Un total lâcher-prise avec un clin d'œil local : un gommage au sel de Guérande suivi d'un soin sur-mesure pour soulager les moindres tensions.

EN SAVOIR + www.stereden-beauteetspa.fr



Balades nautiques et dépassement de soi | Tout un programme !



Le coasteering • Un combiné d'escalade, nage... et saut

Escalade mais aussi nage, marche dans les rochers, saut dans la mer...

Et si on profitait de l'été pour tester le coasteering ? Le coa... ? Du canyoning côtier qui promet une bonne poussée d'adrénaline ! Des sorties sont proposées sur les hautes falaises de Plouha (Côtes-d'Armor) ou en presqu'île de Crozon (Finistère). Combi néoprène, gilet de sauvetage et casque bien vissé sur la tête... l'activité consiste à arpenter le littoral à flanc de rocher, pénétrer dans des grottes sous-marines, grimper sur les parois sculptées par les vagues... Une fois en haut, après avoir respiré un bon coup, plaqué ses bras le long du corps, il faut sauter maintenant ! C'est parti !

EN SAVOIR + www.tourismebretagne.com/selon-mes-envies/topitos/des-spots-descalades-au-top

Marche aquatique, la thalasso dans la nature • Sur toutes les côtes bretonnes

On enfle sa combinaison, ses chaussons en néoprène pour garder les pieds au chaud.

On revêt ses gants et on s'équipe, pourquoi pas, d'une pagaie, le corps immergé jusqu'à la taille, et c'est parti pour une randonnée revigorante en pleine mer. Il n'y a plus qu'à se laisser masser par l'eau, sans perdre pied : vertus anti-stress, drainantes, tonifiantes et ressourçantes garanties. Quelques hot spots pour faire le plein d'iode, en autonomie ou aux côtés de moniteurs diplômés, tout en appréhendant l'étendue marine différemment : la plage de Rochebonne pour un panorama sur la baie de Saint-Malo et de Saint-Lunaire, la plage morbihannaise de Toulhars face à l'île de Groix, la longue plage bordée de pins du Cap-Coz en pente douce sur la Riviera Bretonne, ou encore la plage de Trestraou donnant sur l'Archipel des 7 îles. Sentiment absolu de liberté et vitalité !

EN SAVOIR + www.tourismebretagne.com/offres/sports-mer-sante-longe-cote-longe-fitness-et-aquagym-saint-malo-fr-2103657/



Parc naturel régional du Golfe du Morbihan • En kayak de mer au milieu des îles du Golfe du Morbihan

Découvrir à fleur d'eau un milieu unique, entre ciel, mer et îles, ça vous tente ?

Pour quelques heures, une journée ou le temps d'un coucher de soleil inoubliable, avec Hervelyne il est possible de découvrir un espace maritime unique au monde. Après avoir pris place dans ses deux bateaux-doubles tout confort, Hervelyne guide en douceur le visiteur à travers des panoramas insaisissables depuis la terre ferme - à la rencontre d'un environnement préservé et de ceux qui le façonnent. Pour Hervelyne, l'échange est essentiel : elle évoque les oiseaux aperçus, le savoir-faire des ostréiculteurs et entame une conversation avec eux en vous emmenant en balade au plus près des parcs, jusqu'à l'île d'Ilur pour une pause ultra-privilegiée.

EN SAVOIR + www.tourismebretagne.com/selon-mes-envies/topitos/4-activites-originales-dans-les-parcs-naturels-regionaux-de-bretagne
• <http://sentiersmarins.com>



6

idées pour voyager slow en famille | En Bretagne!

Et si on prenait le temps de voyager autrement en famille ? 6 idées green pour profiter des siens tout en éduquant au respect de la faune, de la flore et du monde qui nous entoure.



1

Observer les animaux

Côtes, baies et archipels bretons sont le repaire de nombreux mammifères et oiseaux marins, qu'il est possible d'observer dans leur milieu naturel et en toute discrétion, dans le respect des espèces. Les dauphins et les phoques gris de Bretagne nord feront le bonheur des petits curieux, de même que les oiseaux sur le littoral et dans les réserves naturelles. Sur terre ou sur mer, émotions garanties !

EN SAVOIR + www.tourismebretagne.com/selon-mes-envies/topitos/six-especes-animales-marines-a-voiren-bretagne
• www.tourismebretagne.com/selon-mes-envies/topitos/ou-observer-les-oiseaux-en-bretagne



2

Choisir des hébergements qui sensibilisent les enfants à la planète

Plusieurs choix s'offrent aux familles désireuses de se rapprocher de la nature et de ses valeurs. Les écolodges La Belle Verte, entièrement pensés pour réduire au maximum son empreinte carbone, sont un véritable havre de paix en pleine nature. Les gîtes et chambres d'hôtes écologiques de la ferme de Coet Kra seront appréciés des tout-petits, qui pourront nourrir avec bonheur les animaux. Envie d'une pointe de folie? Direction la Belle Folie, un lieu hybride invitant au partage, à la détente, où il est possible de dormir dans une caravane perchée sur un menhir, dans une maison tissée ou un cactus, tout en profitant du restaurant guinguette où tout est local et de saison.

EN SAVOIR + www.ecolodge-labelleverte.fr • <https://labellefolie.fr> • <http://www.jardins-coet-kra.fr>



3

Partir pour une jolie balade à vélo

La Bretagne est idéale pour pédaler en toute sérénité en famille. Rendez-vous sur les Voies Vertes, des itinéraires sécurisés réservés aux piétons, cyclistes, rollers et parfois chevaux. Neuf véloroutes sillonnent la Bretagne sur plus de 1700 km. Le long du canal de Nantes à Brest ou sur les traces d'une ancienne voie de chemin de fer, chacun peut trouver son rythme en toute quiétude.

EN SAVOIR + www.tourismebretagne.com/selon-mes-envies/topitos/5-balades-a-velo-pour-toute-lafamille



4

Prendre une bouffée d'air pur dans une forêt de légendes

Qui n'a jamais entendu parler de la légende du roi Arthur et de la forêt de Brocéliande. Un site magique à découvrir en famille, accompagné d'un guide pour bien s'immerger dans les légendes de la fée Viviane et de Merlin. Petits et grands ne manqueront pas de découvrir la Porte des secrets, un lieu d'exposition avec des audioguides en langues étrangères, proposant un parcours-spectacle étonnant. Une immersion dans l'Histoire et les histoires de Brocéliande. Enfin, sur le site des menhirs de Monteneuf, au coeur des ajoncs et des bruyères., il est possible de se promener au milieu des centaines de mégalithes et des dolmens. Un patrimoine archéologique remarquable et enchanteur !

EN SAVOIR + www.tourismebretagne.com/destinations/les-10-destinations/destinationbroceliande/les-landes-et-les-menhirs-de-monteneuf • www.tourismebretagne.com/destinations/les-10-destinations/destination-broceliande/laforet-de-broceliande • <https://tourisme-broceliande.bzh/activite/la-porte-des-secrets>



5

Se faire plaisir avec les produits locaux

Mêler découverte de la région et dégustation de produits locaux, c'est possible ! Cap sur le Golfe du Morbihan ! En famille, on commence par la découverte de la tome de Rhuys, LE fromage breton par excellence. On peut assister à sa fabrication, et le déguster directement. Puis on se décide ensuite entre une balade (digestive !) aux abords du château de Suscinio, à Sarzeau, ou la route touristique du golfe. D'anses en criques, de ports en petits villages, la « petite mer » dévoile tous ses charmes ! Sans oublier, un arrêt chez un ostréiculteur pour déguster des huîtres ou à la biscuiterie des Vénètes pour goûter les spécialités sucrées.

EN SAVOIR + www.tourismebretagne.com/selon-mes-envies/gastronomie/balades-gourmandes/cap-surles-delices-du-golfe-du-morbihan



6

Jouer les aventuriers sur un voilier du patrimoine

Entre Manche et Atlantique, le littoral breton se découvre. Le plus grand de France, exceptionnel, changeant selon les saisons et marées. Une découverte à faire en famille, à bord d'un vieux gréement. Célèbre pour avoir répondu à l'Appel du 18 juin, le Corbeau des mers vous emmène à la découverte de la navigation traditionnelle et du Golfe du Morbihan. Ce langoustier de 1931 a été entièrement rénové. Éric, skipper passionné, n'hésite pas à conter l'histoire maritime et les merveilles du Golfe tout en faisant participer à la navigation et aux manœuvres. Un moment convivial à partager en famille, dans un cadre magique !

EN SAVOIR + www.tourismebretagne.com/offres/le-corbeau-des-mers-vannes-fr-2182249 • www.tourismebretagne.com/selon-mes-envies/balades-en-pleine-nature/les-plus-bellesbalades-en-bretagne/le-golfe-du-morbihan

COLLECTION AUTOMNE-HIVER

DÉCOUVERTE DE LA BRETAGNE HORS-SAISON

C'est une Bretagne placée sous le signe de l'air. Celle des flamboyances automnales, des bords de mer aux 50 nuances de glaz insaisissables. Hors saison, le dépaysement est celui d'un voyage au long cours. En symbiose totale avec les vagues, le vent et la lumière, on embrasse l'immensité bretonne ! Grandes marées, ballets d'écume : les éléments naturels offrent les expériences les plus énergisantes qui soient. On trouve son souffle en Bretagne en pistant les parades et envols d'oiseaux migrateurs. En suivant les skippers de la Route du Rhum, lancés dans les embruns. En s'essayant soi-même au kite ou au char à voile, sur l'eau et ses rivages - ou au cerf-volant, tout simplement. En embarquant pour une escapade insulaire. En captant des luminosités exceptionnelles... Un intense voyage sensoriel.



Saint-Malo

Expériences météo-dépendantes | Grandes marées et tempêtes d'écume



Les éléments naturels offrent sans doute les expériences les plus fortes, énergiques et sensorielles du territoire. Le vent, les embruns et les marées rehaussent les activités, mettent en relief les rivages bretons et intensifient les spectacles naturels



Les dunes de Keremma à Plouescat • Une vue à 360°

Cap sur la côte nord ouest de la Bretagne ! Au niveau de la Pointe de Pen An Theven, on aperçoit d'un côté les dunes de Keremma et de l'autre le port et le chaos granitique de Plouescat. On veille bien sûr à ne pas s'approcher quand les vagues arrivent, par mesure de sécurité. Sensations visuelles garanties !



Foesnant • La Pointe de Moustierlin et les Glénan

A marée basse, rendez-vous à la pointe de Moustierlin, dans le Finistère sud. Pour découvrir toute la richesse de cette zone classée Natura 2000, on profite des sorties proposées par l'office de tourisme. Comme pour toute découverte du milieu marin, quelques consignes sont à respecter, l'office de tourisme est là pour les rappeler et pour fournir une réglette afin de bien choisir ses coquillages. Les chanceux possédant un bateau peuvent, eux, filer jusqu'aux Glénan. Une grande partie de la « chambre » sera à découvert et laissera apparaître les herbiers de Zostère, ces petites plantes à fleurs typiques de l'île.



Carantec • Pêche à pied sur l'île Callot

A marée basse, cap sur l'île Callot pour une partie de pêche à pied. Munis d'une griffe de jardinage, d'une fourchette ou d'une cuillère vous y trouverez coques, palourdes et bigorneaux. Renseignez-vous sur les bonnes pratiques pour ne pas abîmer cet environnement fragile.



Saint-Cast-le-Guildo • Au cœur des bouchots et parcs à huîtres

Pendant les grandes marées, profitez des balades commentées proposées par l'office de tourisme de Saint-Cast-le-Guildo pour découvrir la culture du bouchot et des parcs à huîtres de la baie de l'Arguenon. Vous terminerez votre balade par la visite d'une entreprise conchylicole et... une dégustation d'huîtres ! Rendez-vous à la plage des 4 Vaulx, munis de vos bottes.

EN SAVOIR + www.tourismebretagne.com/selon-mes-envies/topitos/grandes-marees-en-bretagne

Expériences ventées | Ca décoiffe !



Les expériences en Bretagne ne manquent pas d'air ! On se laisse porter par le vent et ses variations pour un moment récréatif grâce à la force des éléments.



Le Wing Foil • Cerf-volant des mers

Envie d'apprendre à voler ?

Le Wing Foil est un vrai compromis entre surf, planche à voile, Stand Up Paddle et kitesurf. Debout sur une courte planche de paddle munie d'un hydrofoil, il suffit d'agripper l'aile (traduction de wing) pour partir dans les airs ! Pas de panique pour les débutants : cette activité à sensation nécessite assez peu de vent pour commencer à se laisser porter. Pour mettre au point équilibre et maniement de l'aile, les cours d'apprentissage se font en version tractée sur l'eau ou même sur le sable en version wing speed, proche du char à voile. Quand tout est au point, on profite de la brise du large pour décoller et glisser au-dessus des flots !

EN SAVOIR + www.tourismebretagne.com/selon-mes-envies/topitos/5-activites-nautiques-tendance-a-tester-en-bretagne

Le kite-surf • Sensations fortes et air iodé

Envie de sensations fortes, de liberté et d'air iodé ? Rien de tel que le kitesurf !

La Bretagne c'est 2 700 km de côtes - pas étonnant que le kite soit né dans le Finistère. Marées, orientation et force du vent et de la houle : en Bretagne, chaque session est unique et on trouve toujours un spot adapté à son niveau et aux conditions météorologiques. De Saint-Malo à Erdeven, en passant par le pays bigouden, de nombreux spots sont devenus des incontournables pour la pratique de ce sport venté qui allie sessions de glisse inoubliables et air iodé.

EN SAVOIR + www.tourismebretagne.com/selon-mes-envies/topitos/5-spots-ou-kiter-en-bretagne

Le char à voile • Bolide de bord de mer

Pour s'oxygéner l'esprit, rien de tel qu'une sortie au grand large alliée à des sensations fortes. C'est tout ce que propose le char à voile.

Pour pratiquer ce sport de glisse, rien de plus simple : il suffit d'un peu de vent (qui vient du large), d'une marée basse et d'une belle envie d'adrénaline ! Assis au ras du sol, chacun sur son engin on découvre et on apprécie les premières sensations de glisse. On se remémore les précieuses instructions du moniteur et on laisse glisser notre bolide le long du littoral breton. Le moins que l'on puisse dire, c'est que les sensations ne se font pas attendre ! Dépendant du vent et totalement green, le char à voile permet de se découvrir des envies de liberté. Sans danger, la pratique du char à voile est accessible dès le plus jeune âge !



Saint-Malo et la Route du Rhum | Un théâtre face à la mer



La Route du Rhum - Destination Guadeloupe • La Transatlantic Freedom Regatta !

La Route du Rhum - Destination Guadeloupe est une régates transatlantique en solitaire qui se déroule tous les 4 ans entre Saint-Malo, en Bretagne, et Pointe-à-Pitre, sur l'île de Guadeloupe, aux Antilles françaises.

Le 6 novembre 2022 débutera la 12e édition d'une compétition mythique et passionnante qui réunira les grands navigateurs mondiaux dans une course contre les éléments et contre la montre. Dans le respect de l'héritage de Michel Etévenon, créateur de l'événement, le parcours continue de relier deux ports qui vivent de la mer et de l'enthousiasme populaire. La régates se termine par un retour sur l'île de Guadeloupe, étape redoutée mais décisive. Au total, 120 skippers s'affronteront dans la plus exceptionnelle des

régates transatlantiques en solitaire. Les marins seront répartis en six catégories : 55 Class40, 25 Imoca, 12 Rhum Mono, 12 Rhum Multi, 8 Ocean Fifty et 8 Ultimes. Une flotte exceptionnelle qui sera amarrée entre les quais Vauban et Duguay-Trouin une dizaine de jours avant le départ.

D'ici là, Saint-Malo s'est déjà habillée aux couleurs de la Route du Rhum - Destination Guadeloupe grâce à l'exposition 50 histoires de la Route du Rhum. Une première pour une édition qui s'annonce comme un succès populaire et sportif.

Si la régates se déroule en mer, c'est à terre que se déroule la fête populaire. A Saint-Malo, un grand village de 10 000 m² réunira plus de 400 exposants qui ouvriront leurs portes pour le plaisir des visiteurs une dizaine de jours avant le coup d'envoi.

EN SAVOIR + www.routedurhum.com

Saint-Malo se visite en hiver ! • Grandes marées et esprit marin

Visiter Saint-Malo en décembre, janvier ou février est un privilège.

Libérée des touristes, la cité corsaire offre ses rues éclairées par ses boutiques illuminées et décorées. Ses fortifications, face à la mer, sont moins fréquentées et permettent de profiter, sans se presser, de ses somptueux panoramas. En période de grandes marées, le spectacle est impressionnant. Saint-Malo et sa baie sont le théâtre des plus grandes marées d'Europe. Un moment incroyable orchestré par la nature. La nuit, la ville s'anime de bars mythiques comme Le café d'en bas de la rue du bout de la ville d'en face le port, une taverne traditionnelle fondée en 1820 où l'on s'attend à voir entrer un vieux marin. Un vrai voyage dans le temps !

EN SAVOIR + www.tourismebretagne.com/destinations/les-10-destinations/cap-frehel-saint-malo-baie-du-mont-saint-michel/saint-malo



Escapade hivernale sur la Côte de Granit Rose | Une pause douceur



La Côte de Granit Rose est un paradis naturel qui se vit toute l'année au ralenti pour se laisser emporter par son magnétisme et sa magie. En hiver, ses paysages offrent une énergie calme et réparatrice, une Bretagne plus intimiste à partager avec vos proches.



Le Sentier des Douaniers • Immersion dans un paysage extraordinaire

La beauté du sentier douanier tient au mélange entre une nature en perpétuelle évolution et l'histoire de la vie des douaniers au début du 20e siècle.

Le tronçon de l'itinéraire GR®34 sur la Côte de Granit Rose est unique. Les rochers géants de granit rose qui s'accumulent chaotiquement dans la mer, avec leurs palais et leur phare emblématique, forment la carte postale d'une Bretagne légendaire. Ces paysages extraordinaires apparaissent entre Trébeurden et Ploumanac'h. Et quand l'été se termine, petit à petit, le chemin se libère, la nature et les éléments s'éveillent et offrent une atmosphère calme. Une rencontre authentique avec une Bretagne qui incite au lâcher-prise, aux plaisirs de la vie et au bien-être.

EN SAVOIR + www.tourismebretagne.com/selon-mes-envies/balades-en-pleine-nature/les-plus-belles-balades-en-bretagne/la-cote-de-granit-rose/



Île-Grande et ses paysages perdus • Évadez-vous du rose au gris

Reliée au continent par un pont de pierre, l'Île-Grande est située au cœur de la Côte de Granit Rose.

Au rythme des marées, l'île Grande dévoile ses différents visages et les îles qui l'entourent. A travers le sentier côtier de 7 km, le long d'un parcours d'environ 2h30, vous découvrirez le petit port de Saint-Sauveur, les marais de Kervoalant, les plages de sable ou de galets, les dunes de Toul Gwenn, les légendaires îles de Canton et d'Aval, l'île de Morvil, le rocher du corbeau ou la fontaine Saint Sauveur. Sans oublier d'admirer son église néo-romane et de visiter la station ornithologique pour s'immerger dans le monde merveilleux des oiseaux marins. L'Île-Grande accueille les visiteurs en quête de tranquillité et de paysages sauvages.

Villa Les Hydrangeas • Parenthèse de sérénité à Perros-Guirec

A l'arrivée, on est frappé par la vue sur la mer et l'archipel des Sept Îles.

La couleur rose du granit devient rouge à l'aube et les lumières vacillantes des phares guident les navires la nuit. Dans le décor de la Côte de Granit Rose, tous les ingrédients sont réunis pour offrir une parenthèse de sérénité et de douceur. Granit rose et hauts plafonds se mélangent dans cet hôtel. Une décoration que les amateurs d'hébergement avec âme vont adorer. Cet air chaleureux et familial se respire également dans ses 16 chambres.

EN SAVOIR + <https://villaleshydrangeas.bzh/#actu>



A la mode insulaire | Un tête-à-tête avec la nature et la culture



Exit la découverte des îles en cœur de saison. On choisit ces bijoux et ces concentrés de biodiversité en y posant ses valises au printemps, en automne ou en hiver. Ambiance poétique et intimiste. Et si on découvrait les îles à la façon locale ?



Groix • Repaire gourmand

A 45 mn de Lorient, l'île de Groix recèle des curiosités géologiques qui peuvent se découvrir à pied ou à vélo par les sentiers côtiers. On ne manque pas la Plage des Sables rouges, lui valant le surnom « l'île aux grenats ». Le minéral, brassé, vient se disperser sur le sable qui se colore - un phénomène principalement visible pendant l'hiver. Elle abrite aussi la seule plage convexe d'Europe. Pour les amoureux des bons produits locaux, on savoure les pépites locales : les ormeaux de Groix de l'élevage d'Erwan Tonnerre, la biscuiterie

artisanale Ti Dudi et ses caramels insulaires, le Bistrot Bao et sa carte approvisionnée par les pêcheurs locaux et l'huile de homard, le produit signature de l'atelier Groix & Nature. On fait de la place dans sa valise pour les savons Marcus à base de plantes issues des cueillettes de l'île. Pour un souvenir original, on succombe aux sacs et aux pochettes « Carnet de bord » fabriquées en voile de bateau : Laurent, marin et artisan de l'île, twiste avec goût les codes de la voilerie.

OÙ DORMIR ? La Parenthèse de l'île
<https://chambres-hotes-ile-groix.fr/>

L'île de Batz • Un jardin posé sur l'eau

Baignée par la Manche, à 15 mn de traversée de Roscoff, l'île de Batz regorge de sentiers côtiers, plages de sable fin, massifs dunaires et panoramas agraires.

Le tour entier de l'île s'effectue en une demi-journée en suivant le sentier littoral, bordé par une vingtaine de plages. On flâne et on hume les effluves du Jardin exotique Georges Delaselle. Ce concentré botanique transporte de la Californie à l'Asie, de l'Australie au Chili en passant par l'Afrique australe. On voyage à travers plus de 2000 espèces rapportées par des capitaines au long cours. A la Cassonade, maison de pêcheur et crêperie, on se délecte de ragoûts de homard, tourteau, kig ha farz, galettes de blé noir et légumes bio. On ne repart pas sans le produit phare : la pomme de terre de l'île de Batz qui s'exporte à l'international !

OÙ DORMIR ? Les Herbes Folles
www.hotel-iledebatz.com

EN SAVOIR + www.tourismebretagne.com/selon-mes-envies/topitos/prolongez-lete-sur-les-iles-bretonnes





Belle-Île-en-Mer • Un concentré d'art de vivre insulaire

A 12 km de Quiberon, Belle-Île-en-Mer, la plus grande île bretonne, offre un littoral dentelé entre succession de plages, de criques secrètes, de pointes et de falaises. Au programme : on rencontre les apiculteurs de l'île, on s'adonne à des ateliers plantes sauvages cosmétiques, on longe le littoral à cheval, on se fait chouchouter à l'Hôtel Castel Clara, on sillonne les marchés achalandés du vendredi au Palais ou à Sauzon. Au

royaume de la slow food, on se délecte des saveurs locales : coquillages ultra frais, dont le fameux pouce-pied, « l'agneau du large », la « viande bovine des embruns » ou les krassens, beignets salés cuits dans une sauce. En octobre, on ne manque pas le Festival Presqu'île Breizh, festival celtique qui réunit 800 danseurs et sonneurs : un format itinérant de 4 jours avec, entre autres, des haltes à Belle-Île, Houat et Hoëdic.

OÙ DORMIR ? Hôtel Le Grand Large
www.hotelgrandlarge.com

EN SAVOIR + www.tourismebretagne.com/selon-mes-envies/topitos/prolongez-lete-sur-les-iles-bretonnes

Sein • Une île de pêcheurs

Exit la voiture ! Posée à fleur d'océan, entre criques et cordons de galets, l'île bénéficie d'une faune et d'une flore incroyablement riches.

Au fil du temps, la lande a été façonnée par les vents et les marées. La pêche côtière y subsiste encore : les ligneurs y pêchent le bar et le lieu à la ligne. Nouveauté : La ferme marine Les coquillages de l'île de Sein, unique activité ostréicole de l'île, ouvre désormais ses portes à la visite et à la dégustation, en plus de la vente en direct depuis une cabane de pêcheur. De fin août à mi-novembre, on sort ses jumelles pour observer les oiseaux migrateurs venus d'Amérique et de Sibérie pour faire escale sur l'île. En hiver, on admire les tempêtes qui se déchaînent sur la Pointe du Raz et les phares. On ne repart pas sans avoir goûté au ragoût de homard, immanquable et à découvrir dans son jus, sur l'île.

EN SAVOIR + Archipel Excursions

www.tourismebretagne.com/preparer-mon-sejour/experiences-bretonnes/naviguez-aupres-des-dauphins-des-phares-et-des-oiseaux • www.tourismebretagne.com/selon-mes-envies/topitos/prolongez-lete-sur-les-iles-bretonnes



Comment venir en Bretagne ?

Après deux années compliquées pour cause de Covid, la Bretagne garde le cap et joue la carte des grands espaces et du grand air. Avec ses immenses plages, ses côtes découpées, ses forêts magiques et légendaires, ses saveurs uniques, elle est la destination idéale pour revenir à l'essentiel, pour prendre le temps de vivre l'instant présent. Destination proche, rassurante, facilement accessible en avion, train ou voiture, la Bretagne vous invite à découvrir des chemins méconnus et parfois secrets.



En voiture

Dès leur entrée dans la région, les visiteurs accèdent au réseau routier breton 2x2 voies entièrement gratuit.

Distances entre les principales villes suisses et les villes bretonnes (en km)

	Genève	Lausanne	Zürich	Bâle	Berne
Rennes	850	827	963	879	880
Brest	1085	1063	1200	1115	1116
Quimper	998	1036	1172	1088	1089
Vannes	881	945	1072	987	988



En train

A 1h25 de Paris, la Bretagne est une destination très accessible en train avec un TGV direct de Paris-Montparnasse à Rennes.

EN SAVOIR + www.sncf-connect.com



En avion

Avec Easy Jet, au départ de Genève - 3 vols par semaine à destination de Rennes - 1h25 de vol pour rejoindre la capitale bretonne.

EN SAVOIR + www.rennes.aeroport.fr

Vols directs au départ de Genève et Zürich à destination de Nantes.

EN SAVOIR + www.nantes.aeroport.fr

SUIVEZ-NOUS

SUR LES RÉSEAUX SOCIAUX



[tourisme_bretagne](https://www.instagram.com/tourisme_bretagne)

[#VisitBretagne](https://www.instagram.com/VisitBretagne)



[@tourismebretagne](https://www.facebook.com/tourismebretagne)



*Document édité par le Comité régional
du tourisme de Bretagne • 2022*

PHOTO EN COUVERTURE: Promontoire de la Mer Blanche entre Benodet et Fouesnant

Crédits

Couverture : Teddy Verneuil • P.3 : T. Verneuil • P.5 : Best Jobers • P.6 : Emmanuel Berthier (gauche) ; Sarah Caglione (droite) • P.7 : E. Berthier (gauche) ; Nicolas Job (droite) • P.8 : Adramar ; • P.9 : Yannick Derennes (gauche) ; E. Berthier (milieu) ; Eugénie Ragot (droite) • P.10 : Franck Hamel (gauche) ; Domaine du Treuscoat (milieu) ; Alexandre Lamoureux (droite) • P.11 : Boju Gueltas (gauche) ; Ecluse 150 (centre) ; Marc Marillette (droite) • P.12 : Thibault Poriel ; T. Poriel ; Teddy Verneuil ; T. Poriel (de haut en bas) • P.13 : Noé C (haut) ; E. Berthier (milieu et bas) • P.15 : Leanna Earle • P.16 : E. Berthier (haut) ; Olivier Marie (bas) • P.17 : Nomades Studio (haut) ; Tiegezh-Denieul (bas) • P.18 : T. Poriel (gauche) ; E. Berthier (milieu) ; Caroline Ferrer (droite) • P.19 : OT Falaises d'Armor (gauche haut) ; A. Lamoureux (gauche bas) ; Yannick Le Gal (droite) • P.20 : Y. Derennes ; Lesley-Anne Ledroit ; Best Jobers (de haut en bas) • P.21 : E. Berthier (haut et milieu) ; Loïc Kersuzan (bas) • P.23 : Best Jobers • P.24 : T. Poriel • P.25 : Simon Bourcier (gauche) ; Mathieu Le Gall (droite) • P.26 : Route du Rhum 2018 (gauche) ; T. Verneuil (droite) • P.27 : T. Verneuil (gauche) ; OT Bretagne Côtes de Granit Rose (milieu) ; Villa Les Hydrangeas (droite) • P.28 : N. Job (gauche) ; Xavier Dubois (droite) • P.29 : S. Bourcier ; N. Job (droite) • P.31 : Gabin Le Roy / Unsplash

Contacts presse

CRT Bretagne

Florence Gaulupeau
+33 (0)6 17 96 88 96
f-gaulupeau@tourismebretagne.com

Gretz Communications AG

Robert Zenhäusern • Gere Gretz
+41 31 300 30 70
info@gretzcom.ch

**Tourisme
BRETAGNE** 

**Comité Régional
du Tourisme de Bretagne**

1 rue Raoul Ponchon
CS 46938
35069 Rennes cedex, France
Tél. +33 (0)2 99 28 44 30

tourismebretagne.com
acteurs.tourismebretagne.bzh | 

Avec le soutien de :

